

# PARTYBOX Encore



## BELANGRIJKE VEILIGHEIDSINSTRUCTIES

### Voor alle producten:

1. Lees deze instructies.
2. Bewaar deze instructies.
3. Let op alle waarschuwingen.
4. Volg alle instructies.
5. Gebruik een droge doek om het apparaat schoon te maken.
6. Blokkeer geen ventilatieopeningen. Installeer dit apparaat in overeenstemming met de instructies van de fabrikant.
7. Installeer dit apparaat niet in de buurt van warmtebronnen zoals radiatoren, verwarmingsroosters, fornuizen of andere apparaten (inclusief versterkers) die warmte afgeven.
8. Omzeil de veiligheidsfunctie van de gepolariseerde of geaarde stekker niet. Een gepolariseerde stekker heeft twee pennen waarvan de ene breder is dan de andere. Een geaarde stekker heeft twee pinnen en een derde aardingspin. De brede of de derde pen is bedoeld voor jouw veiligheid. Als de meegeleverde stekker niet in jouw stopcontact past, raadpleeg dan een elektricien voor vervanging van het verouderde stopcontact.
9. Zorg ervoor dat er niet over het netsnoer gelopen kan worden en dat het niet bekneld raakt, met name bij stekkers, stopcontacten en het punt waar ze uit het apparaat komen.
10. Gebruik alleen hulpstukken/accessoires die door de fabrikant zijn gespecificeerd.
11. Gebruik het apparaat alleen met een wagentje, standaard, driepoot, beugel of tafel die door de fabrikant is gespecificeerd of die bij het apparaat wordt verkocht. Wees voorzichtig wanneer je een wagentje gebruikt wanneer je de combinatie wagentje/apparaat verplaatst om letsel door omkantelen te voorkomen.
12. Koppel dit apparaat los tijdens onweer of als het gedurende lange tijd niet wordt gebruikt.
13. Laat al het onderhoud over aan gekwalificeerd onderhoudspersoneel. Onderhoud is vereist als het apparaat op enigerlei wijze is beschadigd, wanneer het netsnoer of de stekker is beschadigd, vloeistof is gemorst of voorwerpen in het apparaat zijn gevallen, of het apparaat is blootgesteld aan regen of vocht, niet normaal functioneren of als het apparaat is gevallen.
14. Om dit apparaat volledig van het lichtnet los te koppelen, haal je de stekker van het netsnoer uit het stopcontact.
15. De stekker van het netsnoer moet goed toegankelijk zijn.
16. Dit apparaat is uitsluitend bedoeld voor gebruik met de stroomvoorziening en/of oplaadkabel geleverd door de fabrikant.



**De onderstaande instructies zijn mogelijk niet van toepassing op waterdichte apparaten. Raadpleeg de gebruikershandleiding of de snelstartgids van het apparaat voor informatie over waterdichtheid.**

- Gebruik dit apparaat niet in de buurt van water.

- Stel dit apparaat niet bloot aan druppels of spetters, en zorg ervoor dat er geen voorwerpen gevuld met vloeistof, zoals vazen, op het apparaat worden geplaatst.

**OPGELET: STEL DIT APPARAAT NIET BLOOT AAN REGEN OF VOCHT OM HET RISICO OP BRAND OF ELEKTRISCHE SCHOKKEN TE VERMINDEREN.**

## VOORZICHTIG

### GEVAAR VOOR ELEKTRISCHE SCHOK. NIET OPENEN



DIT SYMBOOL OP HET PRODUCT BETEKENT DAT ER NIET-GEÏSOLEERDE, GEVAARLIJKE SPANNING AANWEZIG IS BINNEN HET APPARAAT DIE EEN RISICO OP ELEKTRISCHE SCHOKKEN KAN OPLEVEREN.



DIT SYMBOOL OP HET PRODUCT BETEKENT DAT ER IN DEZE HANDLEIDING BELANGRIJKE BEDIENINGS- EN ONDERHOUDSINSTRUCTIES STAAN.

### FCC EN IC-VERKLARING VOOR GEBRUIKERS (VS EN CANADA)

Dit apparaat voldoet aan deel 15 van de FCC-voorschriften. De is onderhevig aan de volgende twee voorwaarden: (1) Dit apparaat mag geen schadelijke interferentie veroorzaken, en (2) dit apparaat moet elke ontvangen interferentie accepteren, inclusief interferentie die ongewenste werking kan veroorzaken.

### CAN ICES-003(B)/NMB-003(B)

### CONFORMITEITSVERKLARING VAN DE FCC SDOC-LEVERANCIER

HARMAN International verklaart hierbij dat dit apparaat voldoet aan FCC Deel 15 Sectie B.

De conformiteitsverklaring kan worden geraadpleegd op de ondersteuningspagina op [www.jbl.com](http://www.jbl.com)

Verklaring van de Federal Communication Commission

Deze apparatuur is getest en voldoet aan de limieten voor een digitaal apparaat van Klasse B, conform Deel 15 van de FCC-regels. Deze limieten zijn ontworpen om een redelijke bescherming te bieden tegen schadelijke interferentie bij installatie in een woonomgeving. Deze apparatuur genereert en gebruikt radiofrequentie-energie en kan deze uitstralen en kan, indien niet geïnstalleerd en gebruikt in overeenstemming met de instructies, schadelijke storing aan radiocommunicatie veroorzaken. Er is echter geen garantie dat er geen storing zal optreden in een bepaalde installatie. Als deze apparatuur schadelijke storing veroorzaakt aan radio- of televisieontvangst, wat kan worden vastgesteld door de apparatuur uit en weer in te schakelen, wordt de gebruiker geadviseerd om te proberen de storing te corrigeren door een of meer van de volgende maatregelen:

- Verstel of verplaats de antenne.
- Vergroot de afstand tussen de apparatuur en de ontvanger.
- Sluit de apparatuur aan op een stopcontact op een ander circuit dan dat waarop de ontvanger is aangesloten.
- Raadpleeg de dealer of een ervaren radio- / tv-monteur voor hulp.

**Opgelet:** Veranderingen of aanpassingen die niet uitdrukkelijk zijn goedgekeurd door HARMAN, kunnen de bevoegdheid van de gebruiker om de apparatuur te gebruiken ongeldig maken.

## Voor producten die RF-energie uitstralen:

### (i) FCC- EN IC-INFORMATIE VOOR GEBRUIKERS

Dit apparaat voldoet aan Deel 15 van de FCC-regels en aan de RSS-norm(en) van Industry Canada voor van vergunning vrijgestelde apparatuur. De is onderhevig aan de volgende twee voorwaarden: (1) Dit apparaat mag geen schadelijke interferentie veroorzaken; en (2) dit apparaat moet alle ontvangen interferentie accepteren, inclusief interferentie die een ongewenste werking kan veroorzaken.

### (ii) FCC/IC-verklaring inzake blootstelling aan straling

Deze apparatuur voldoet aan de FCC- en ISED-limieten voor blootstelling aan straling die zijn vastgesteld voor een ongecontroleerde omgeving.

Als deze apparatuur moet worden onderworpen aan de FCC/IC SAR-blootstellingstest (Specific Absorption Rate), is deze apparatuur ontworpen om te voldoen aan de vereisten voor blootstelling aan radiogolven die zijn vastgesteld door de FCC en ISED. Deze vereisten stellen een SAR-limiet van 1,6 W / kg gemiddeld over één gram weefsel. De hoogste SAR-waarde gerapporteerd onder deze norm tijdens productcertificering voor gebruik bij correct dragen op het lichaam of op het hoofd. Om te voldoen aan de richtlijnen voor RF-blootstelling en om de blootstelling aan RF-energie tijdens het gebruik te verminderen, moet deze apparatuur ten minste op deze afstand van het lichaam of het hoofd worden geplaatst.

## Voor radioapparatuur die gebruik maakt van 5150-5850 MHz

### Waarschuwing FCC en IC:

Radars met een hoog vermogen maken gebruik van de 5,25 tot 5,35 GHz- en 5,65 tot 5,85 GHz-banden. Deze radarstations kunnen interferentie met en/of schade aan LE LAN-apparaten (License-Exempt Local Area Network) veroorzaken. Er zijn geen configuratieknoppen voorzien voor deze draadloze apparatuur die wijzigingen in de frequentie van operaties mogelijk maakt buiten de FCC-autorisatie voor gebruik in de VS volgens Deel 15.407 van de FCC-regels.

### IC-waarschuwing:

De gebruiker wordt ook op het volgende gewezen:

- (i) Het apparaat voor gebruik in de frequentieband 5150 - 5250 MHz is alleen voor gebruik binnenshuis om de kans op schadelijke storing aan mobiele satellietssystemen op hetzelfde kanaal te verminderen; (ii) de maximale antenneversterking die is toegestaan voor apparaten in de banden 5250-5350 MHz en 5470-5725 MHz moet voldoen aan de e.i.r.p.-limiet: en
- (ii) De maximale antenneversterking die is toegestaan voor apparaten in de band 5725-5825 MHz moet voldoen aan de eirp-limieten die zijn gespecificeerd voor punt-naar-punt- en niet-punt-naar-punt-werking, zoals van toepassing.

**Gebruiksbeperking** Opgelet in de Europese Unie: beperkt tot gebruik binnenshuis binnen de band 5150-5350 MHz.

## Correcte verwijdering van dit product (Afgedankte elektrische en elektronische apparatuur)



Dit symbool betekent dat het product niet mag worden weggegooid als huishoudelijk afval en moet worden ingeleverd bij een officieel inzamelpunt voor recycling. Correcte verwijdering en recycling helpt natuurlijke hulpbronnen, de menselijke gezondheid en het milieu te beschermen. Neem voor meer informatie over het verwijderen en recyclen van dit product contact op met de gemeente, de reinigingsdienst of de winkel waar je dit product hebt gekocht.

## Dit product voldoet aan RoHS.

Dit product voldoet aan Richtlijn 2011/65/EU en de bijbehorende amendementen betreffende de beperking van het gebruik van bepaalde gevaarlijke stoffen in elektrische en elektronische apparatuur.

## REACH

REACH (Verordening nr. 1907/2006) heeft betrekking op de productie en het gebruik van chemische stoffen en de mogelijke invloed daarvan op de menselijke gezondheid en het milieu. Artikel 33, lid 1, van de REACH-verordening vereist dat leveranciers de ontvangers informeren als een voorwerp meer dan 0,1% (per gewicht per voorwerp) van enige stof(fen) bevat op de kandidaatenlijst van zeer zorgwekkende stoffen (SVHC) ('REACH-kandidaatenlijst'). Dit product bevat de stof "lood" (CAS-nr. 7439-92-1) in een concentratie van meer dan 0,1% per gewicht.

Bij de introductie van dit product zijn er in dit product behalve lood geen andere stoffen van de REACH-kandidatenlijst aangetroffen in een concentratie van meer dan 0,1% per gewicht.

Opmerking: op 27 juni 2018 werd lood toegevoegd aan de REACH-kandidatenlijst. Het opnemen van lood in de REACH-kandidatenlijst betekent niet dat loodhoudende materialen een direct risico vormen of tot een beperking van toelaatbaarheid van het gebruik leiden.

## Voor apparaten met hoofdtelefooningangen

### WAARSCHUWINGEN/OPGELET



Gebruik de koptelefoon NIET gedurende langere tijd op een hoog volume.

- Om gehoorbeschadiging te voorkomen, moet de koptelefoon op een comfortabel, gemiddeld volumeniveau gebruikt worden.

- Verlaag het volume op het apparaat voordat je de koptelefoon over je oren plaatst, en draai het volume geleidelijk omhoog totdat je een comfortabel luisterniveau bereikt.

## Voor producten met batterijen

### Instructies voor gebruikers over het verwijderen, recyclen en weggooien van gebruikte batterijen

Om de batterijen uit apparatuur of afstandsbediening te verwijderen, volg je de procedure in de gebruikershandleiding voor het plaatsen van batterijen in omgekeerde volgorde. Bij producten met een ingebouwde batterij die de hele levensduur van het product meegaat, is verwijdering wellicht niet mogelijk voor de gebruiker. In dit geval zorgen recycling- of herwinningcentra voor de ontmanteling van het product en het verwijderen van de batterij. Als het om welke reden dan ook nodig is om een dergelijke batterij te vervangen, moet deze procedure worden uitgevoerd door geautoriseerde servicecentra. In de Europese Unie en andere regio's is het illegaal om batterijen met het huishoudelijk afval mee te geven. Alle batterijen moeten worden afgevoerd op een milieuvriendelijke manier. Neem contact op met de plaatselijke reinigingsdienst voor informatie over de milieuvriendelijke inzameling, recycling en verwijdering van gebruikte batterijen.

**OPGELET:** Explosiegevaar als de batterij onjuist wordt vervangen. Om het risico op brand, explosie of lekkage van ontvlambare vloeistof/gas te verminderen, de batterij niet demonteren, pletten, doorboren, kortsluiten, blootstellen aan temperaturen boven 60° C (140° F), direct zonlicht, blootstellen aan extreem lage lucht druk, of in vuur of water gooien. Alleen vervangen door gespecificeerde batterijen. Het symbool voor 'gescheiden inzameling' voor alle batterijen en accu's is de onderstaande doorgekruiste verrijdbare afvalbak:



## Voor alle producten met draadloze bediening:

HARMAN International verklaart hierbij dat deze apparatuur voldoen aan de essentiële vereisten en andere relevante bepalingen van richtlijn 2014/53/EU. De conformiteitsverklaring kan worden geraadpleegd in het ondersteuningsgedeelte van onze website, toegankelijk via [www.jbl.com](http://www.jbl.com).

## WAARSCHUWING VOOR EPILEPSIE

**Sommige mensen kunnen epileptische aanvallen krijgen als ze naar flikkerende lichten kijken.**

# INHOUD

---

<b>BELANGRIJKE VEILIGHEIDSINSTRUCTIES</b>	<b>2</b>
---	----------

---

<b>1. INLEIDING</b>	<b>6</b>
---------------------	----------

---

<b>2. VERPAKKINGSINHOUD</b>	<b>6</b>
-----------------------------	----------

---

<b>3. PRODUCTOVERZICHT</b>	<b>7</b>
----------------------------	----------

3.1 BOVENPANEEL	7
-----------------	---

3.2 ACHTERPANEEL	7
------------------	---

---

<b>4. PLAATSING</b>	<b>8</b>
---------------------	----------

---

<b>5. INSCHAKELEN</b>	<b>8</b>
-----------------------	----------

---

<b>6. JE PARTYBOX GEBRUIKEN</b>	<b>9</b>
---------------------------------	----------

6.1 BLUETOOTH-VERBINDING	9
--------------------------	---

6.2 USB-VERBINDING	9
--------------------	---

6.3 MUZIEKREGELAARS	10
---------------------	----

6.4 AUX-AANSLUITING	10
---------------------	----

6.5 GELUID MIXEN MET EEN MICROFOON	10
------------------------------------	----

6.6 JE MOBIELE APPARAAT OPLADEN	11
---------------------------------	----

---

<b>7. JE PARTYBOX DRAGEN</b>	<b>12</b>
------------------------------	-----------

---

<b>8. GEAVANCEERD GEBRUIK</b>	<b>12</b>
-------------------------------	-----------

8.1 JBL PARTYBOX APP	12
----------------------	----

8.2 LICHTEFFECT	12
-----------------	----

8.3 TWS-MODUS	12
---------------	----

8.4 FABRIEKSINSTELLINGEN	13
--------------------------	----

8.5 IPX4	13
----------	----

---

<b>9. SPECIFICATIES</b>	<b>13</b>
-------------------------	-----------

---

<b>10. PROBLEMEN OPLOSSEN</b>	<b>14</b>
-------------------------------	-----------

---

<b>11. NALEVING</b>	<b>14</b>
---------------------	-----------

---

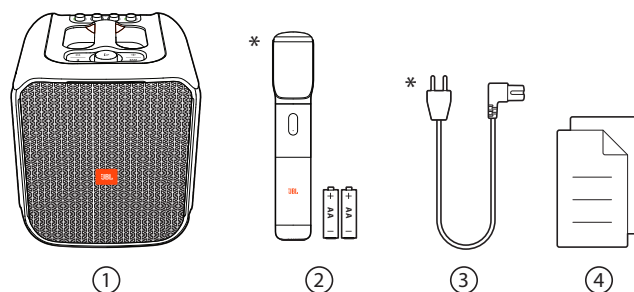
<b>12. HANDELSMERK</b>	<b>15</b>
------------------------	-----------

## 1. INLEIDING

Gefeliciteerd met je aankoop! Deze handleiding bevat informatie over de **PARTYBOX Encore** luidspreker. Wij raden je aan om even de tijd te nemen om deze handleiding te lezen. De handleiding beschrijft het apparaat en geeft stapsgewijze instructies om je te helpen bij het instellen en het gebruik van het apparaat. Zorg dat je alle veiligheidsinstructies leest en begrijpt voordat je het product in gebruik neemt.

Als je vragen hebt over dit product of de installatie of bediening van het apparaat, neem dan contact op met je leverancier of met klantenservice, of bezoek ons op [www.jbl.com](http://www.jbl.com).

## 2. VERPAKKINGSINHOUD

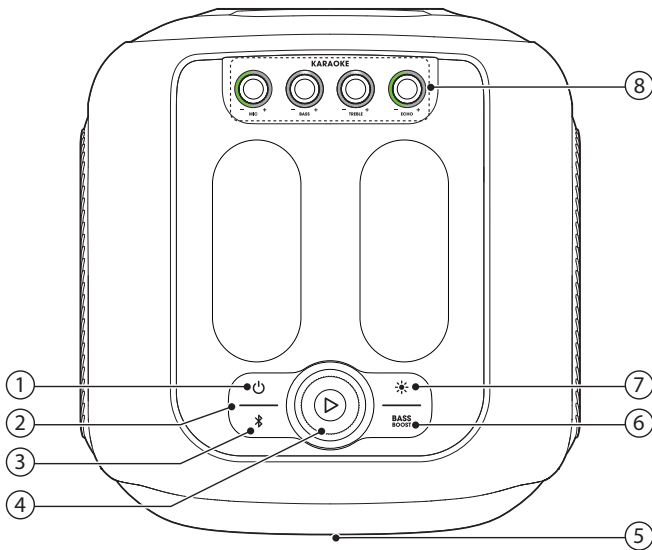


- 1) Hoofdapparaat
- 2) Draadloze microfoon (met twee alkaline AA-batterijen)\*
- 3) Netsnoer\*
- 4) Snelstartgids, Veiligheidsblad, Garantiebewijs

\* Het aantal netsnoeren, het type stekker en het aantal microfoons verschillen per regio.

## 3. PRODUCTOVERZICHT

### 3.1 Bovenpaneel



- 1)
  - Voeding in-/uitschakelen.
- 2) **Indicator batterijniveau**
- 3)
  - Indrukken om Bluetooth-koppelingsmodus te openen.
  - Houd minimaal 10 seconden ingedrukt om alle gekoppelde apparaten uit het geheugen te wissen.
- 4)
  - Druk op afspelen, pauzeren, of hervatten.
  - Draai naar rechts / links om het hoofdvolume te verhogen / verlagen.
- 5) **LED-ring**
- 6) **BASS BOOST**
  - Selecteert basversterking preset 1, preset 2 of uit.
- 7)
  - Druk op de schakelaar om te wisselen tussen verschillende lichtpatronen.
  - Houd langer dan 2 seconden ingedrukt om stroboscooplicht aan of uit te zetten.
- 8) **KARAOKE**
  - **BASS +**
    - Pas basniveau aan.
  - **TREBLE +**
    - Pas trebleniveau aan.
  - **ECHO +**
    - Pas echoniveau aan.
  - **MIC +**
    - Instelling microfoonvolume (indien aangesloten).

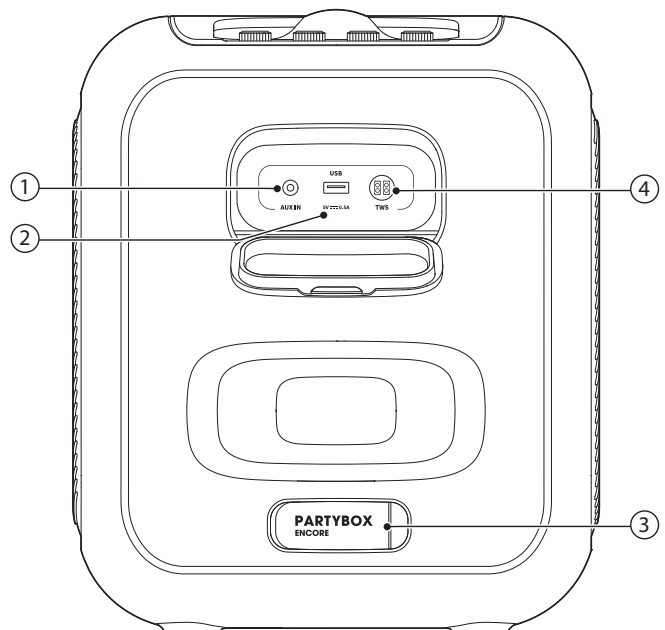
#### Voorzorg:

- Kijk niet rechtstreeks in de lichtgevende delen wanneer de luidsprekerverlichting is ingeschakeld.

### LED-weergave

	Continu wit	Inschakelen
	Uit	Standby / Uitschakelen
	Knippert snel wit	Koppelen
	Continu wit	Aangesloten
	Uit	Niet aangesloten
<b>BASS BOOST</b>	Gedimd wit	Preset 1
	Continu wit	Preset 2
	Uit	Uit
	Knippert snel rood	Batterij bijna leeg
	Knippert langzaam wit	Opladen
	Continu wit	De luidspreker is volledig opgeladen als de hele lichtstrip continu wit oplicht.

### 3.2 Achterpaneel



- 1) **AUX IN**
  - Sluit aan op een extern audioapparaat via een audiokabel van 3,5 mm (niet meegeleverd)
- 2) **USB**
  - Sluit aan op USB-opslagapparaat.
  - Laad mobiele apparaat op.
- 3) **Wisselstroom**
  - Sluit aan op netspanning.
- 4) **TWS**
  - Indrukken om de True Wireless Stereo (TWS) -koppelingsmodus te openen.

## 4. PLAATSING

### Voorzorg:

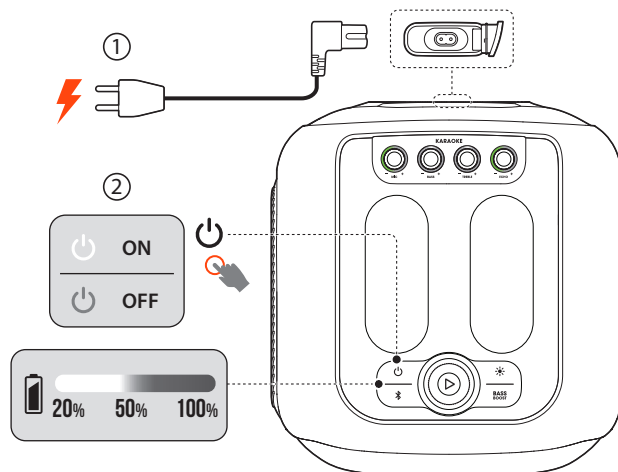
- Ga niet op de luidspreker zitten om mogelijke schade te voorkomen.


Plaats de luidspreker op een vlak, stabiel oppervlak en zorg ervoor dat de rubberen voetjes naar beneden zijn gericht.

## 5. INSCHAKELEN


### Opgelet:

- Gebruik alleen de meegeleverde netsnoeren.
- Gebruik wisselstroomvoeding of de ingebouwde batterij als stroomvoorziening voor de luidspreker.



1. Sluit aan op netspanning.
  - De netspanning loskoppelen na het opladen van de luidspreker om de ingebouwde batterij te gebruiken.
2. Druk op  om het apparaat in te schakelen.

### Tips:

- Laad de luidspreker volledig op voor het eerste gebruik om de levensduur van de ingebouwde batterij te optimaliseren.
- Als de luidspreker is ingeschakeld, kun je het batterijniveau controleren door op een willekeurige knop op de luidspreker te drukken.
- De luidspreker schakelt automatisch over naar de standby-modus na 20 minuten inactiviteit. Druk op  op de luidspreker om over te schakelen naar de normale stand.



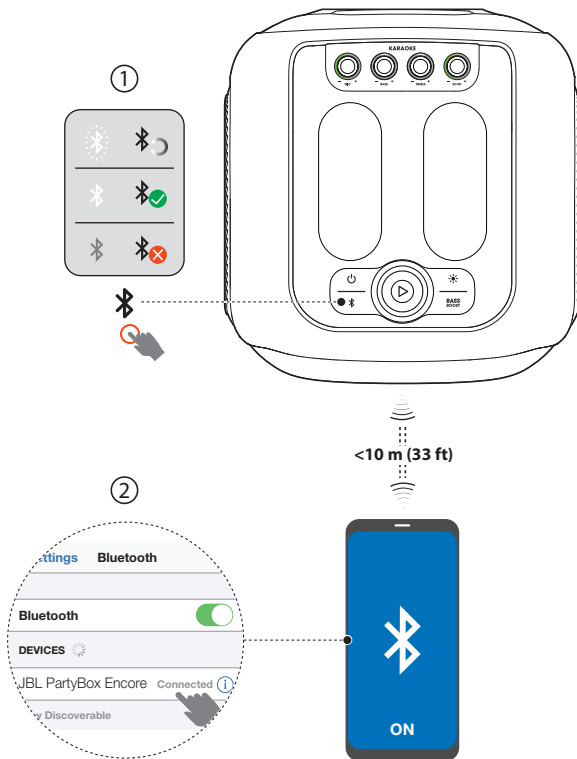
## 6. JE PARTYBOX GEBRUIKEN

### Opmerkingen:

- Er kan slechts één geluidsbron tegelijk worden afgespeeld. De prioriteitsvolgorde is: **USB** -> **BLUETOOTH** -> **AUX**.
- Het starten van een bron met een hogere prioriteit zal altijd een bron met een lagere prioriteit onderbreken.
- Om een bron met een lagere prioriteit te starten, stop je eerst de bron met een hogere prioriteit.

### 6.1 Bluetooth-verbinding

Je kunt de luidspreker gebruiken met je Bluetooth-compatibele smartphone of tablet.



1. Druk op op de luidspreker om de Bluetooth-koppelingsmodus te openen.
2. Selecteer **JBL PartyBox Encore** op je Bluetooth-apparaat om verbinding te maken.
3. Eenmaal verbonden, kun je de audio van je Bluetooth-apparaat naar deze luidspreker streamen.

### Opmerkingen:

- Deze luidspreker kan maximaal 8 gekoppelde apparaten in het geheugen opslaan. Het negende gekoppelde apparaat vervangt het eerste.
- Voer "0000" in als een pincode wordt gevraagd voor verbinding met een Bluetooth-apparaat.
- De werking van Bluetooth kan worden beïnvloed door de afstand tussen dit apparaat en je Bluetooth-apparaat en de directe omgeving.

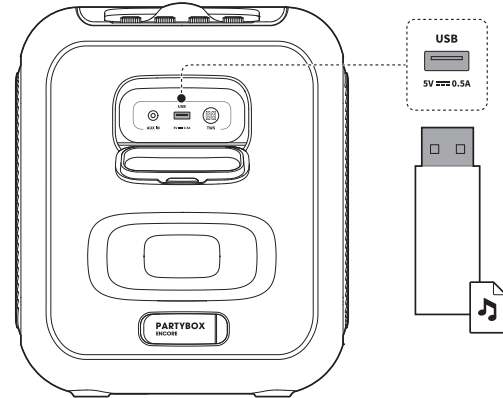
### Bluetooth-functie van apparaat uitschakelen:

- Schakel deze luidspreker uit, of
- Schakel Bluetooth uit op je apparaat.

### Het Bluetooth-apparaat opnieuw verbinden:

- Wanneer je deze luidspreker de volgende keer inschakelt, probeert het apparaat automatisch opnieuw verbinding te maken met het laatst verbonden apparaat.
- Zoniet, selecteer dan **JBL PartyBox Encore** op je Bluetooth-apparaat om verbinding te maken.

### 6.2 USB-verbinding



Sluit een USB-opslagapparaat met afspeelbare audio-inhoud aan op de USB-poort van de luidspreker.

- De luidspreker schakelt automatisch over naar de **USB** bron.
- Het afspelen van audio begint automatisch.

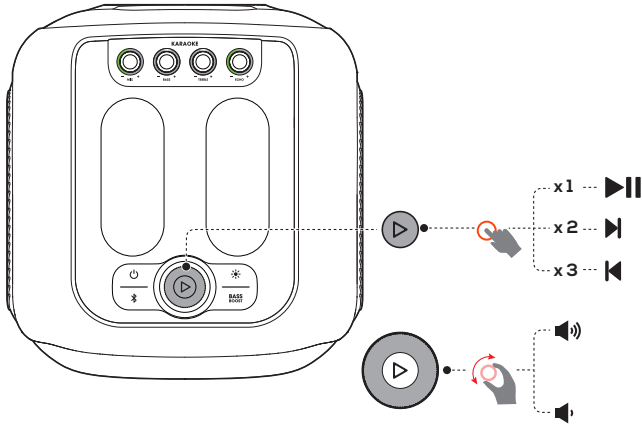
### Tip:

- De luidspreker speelt audiobestanden op het USB-opslagapparaat af van de hoofdmap tot het laatste niveau van submappen in alfabetische volgorde. Maximaal 8 niveaus submappen worden ondersteund.

### Ondersteunde audioformaten

Extension	Codec	Bemonsteringsfrequentie	Bitrate
WAVE	PCM	8 / 11.025 / 12 / 16 / 22.05 / 24 / 32 / 44.1 / 48	384 / 529.2 / 576 / 768 / 1058.4 / 1152 / 1536 / 2116.8 / 2304
MP3	MPEG1 layer2/3	32 / 44.1 / 48	32 / 40 / 48 / 56 / 64 / 80 / 96 / 112 / 128 / 160 / 192 / 224 / 256 / 320
	MPEG2 layer2/3	16 / 22.05 / 24	8 / 16 / 24 / 32 / 40 / 48 / 56 / 64 / 80 / 96 / 112 / 128 / 144 / 160
	MPEG2.5 layer3	8 / 11.025 / 12	8 / 16 / 24 / 32 / 40 / 48 / 56 / 64 / 80 / 96 / 112 / 128 / 144 / 160
WMA		8 / 11.025 / 16 / 22.05 / 32 / 44.1 / 48	5 / 6 / 8 / 10 / 12 / 16 / 20 / 22 / 32 / 36 / 40 / 44 / 48 / 64 / 80 / 96 / 128 / 160 / 192 / 256 / 320

## 6.3 Muziekregelaars

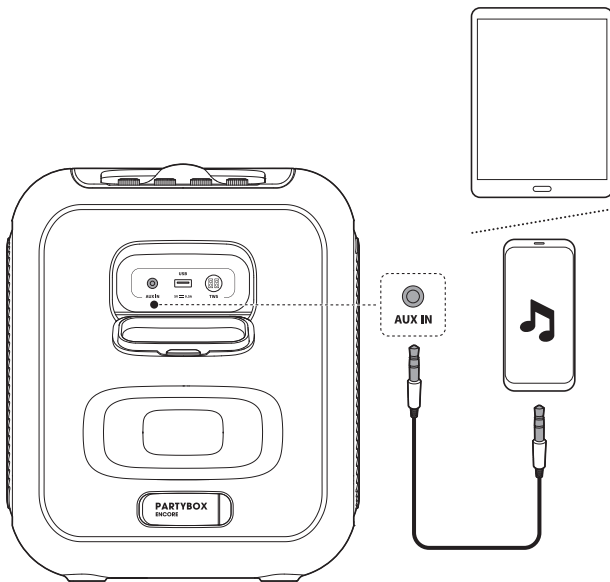


- Druk een keer op om het afspelen te pauzeren of te hervatten.
- Druk twee keer op om naar het volgende nummer te gaan.
- Druk drie keer op om naar het vorige nummer te gaan.
- Draai naar rechts / links om het hoofdvolume te verhogen / verlagen.
- Druk op **BASS BOOST** om het basniveau te versterken: niveau 1, niveau 2 of uit.

### Opmerking:

- De overslaan-functie is niet beschikbaar in de **AUX** modus.

## 6.4 AUX-aansluiting



1. Sluit een extern audioapparaat aan op de luidspreker met een 3,5 mm audiokabel (niet meegeleverd).
2. Nadat je de weergave van een andere bron hebt gestopt, start je de audioweergave op het externe apparaat.

## 6.5 Geluid mixen met een microfoon

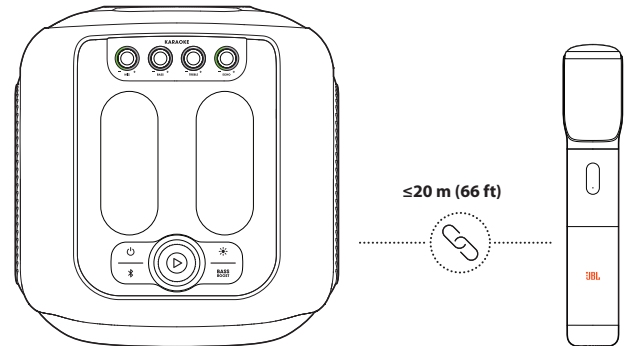
Door gebruik te maken van een microfoon kun je geluid mixen met een audiobron.

### Opmerkingen:

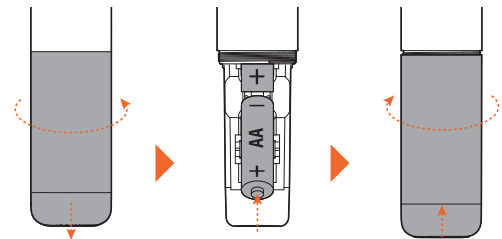
- Stel het microfoonvolume altijd in op het minimumniveau voordat je de microfoon aansluit / ontkoppeld.
- Schakel de microfoon altijd uit als je deze niet gebruikt.

### 6.5.1 De microfoon aansluiten

Standaard wordt de draadloze microfoon in de fabriek vooraf gekoppeld aan de luidspreker.



1. Plaats de twee Alkaline AA-batterijen en let daarbij op de polariteit.



2. Schakel achtereenvolgens de luidspreker en de meegeleverde draadloze microfoon in.
  - Je hoort een prompttoon als de draadloze verbinding tot stand is gebracht.

### Opmerking:

- De microfoon wordt automatisch uitgeschakeld na 10 minuten inactiviteit.

### Een nieuwe draadloze microfoon aan te sluiten

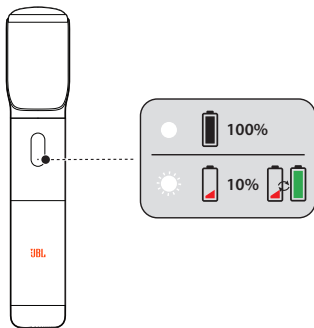
1. Schakel de luidspreker uit.
2. Zorg ervoor dat de afstand tussen de nieuwe draadloze microfoon en luidspreker niet meer dan 1 meter is. Zet de microfoon aan.
3. Zet de luidspreker aan.
  - De microfoon zal binnen 3 minuten automatisch koppelen en verbinding maken met de luidspreker.

## Batterijen van draadloze microfoons vervangen

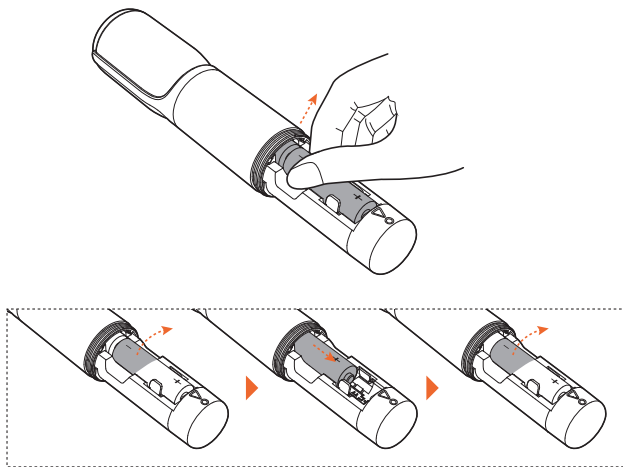
### Opgelet:

- Gebruik geen batterijen door elkaar (oud en nieuw of koolstof en alkaline, enz.).
- Verwijder de batterijen als ze leeg zijn of als de microfoon lange tijd niet wordt gebruikt.
- Batterijen bevatten chemische stoffen en moeten volgens de voorschriften worden weggegooid.

1. Controleer het batterijniveau.



2. Als het batterijniveau laag is, vervang dan de oude batterijen door nieuwe.

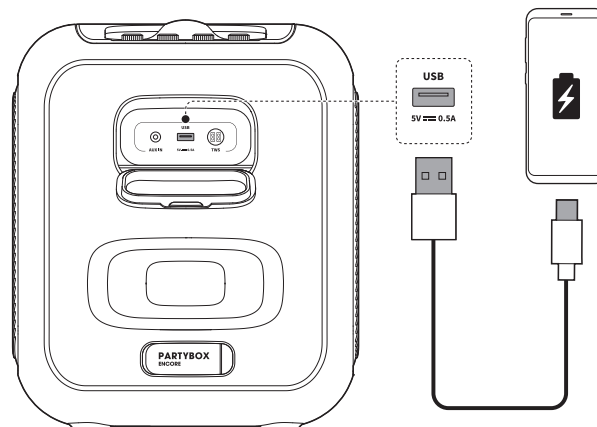


### 6.5.2 Geluid mengen

Zingen door de microfoon.

- Draai  naar rechts / links om het volume van de audiobron in te stellen.
- Gebruik de karaoke-regelaars bovenaan het voorpaneel om het volume, de lage tonen, de hoge tonen of de echo van de microfoon in te stellen.

## 6.6 Je mobiele apparaat opladen



## 7. JE PARTYBOX DRAGEN

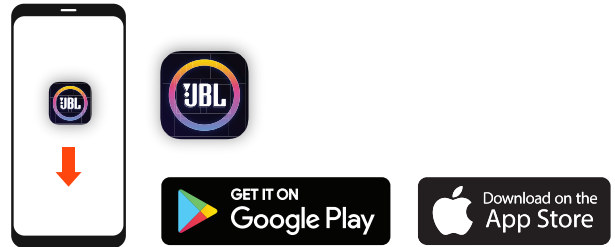
### Opgelet:

- Zorg ervoor dat alle snoeren zijn losgekoppeld voordat je de luidspreker draagt.
- Het apparaat tijdens vervoer voorzichtig behandelen om persoonlijk letsel of schade te voorkomen.

Houd de handgreep aan de bovenkant stevig vast om de luidspreker te dragen.

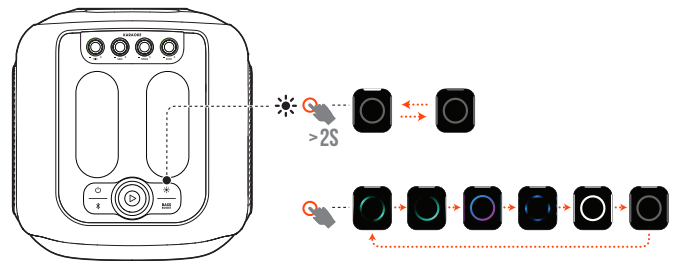
## 8. GEAVANCEERD GEBRUIK

### 8.1 JBL PARTYBOX App



Download en installeer de JBL PARTYBOX App om meer uit je apparaat te halen.

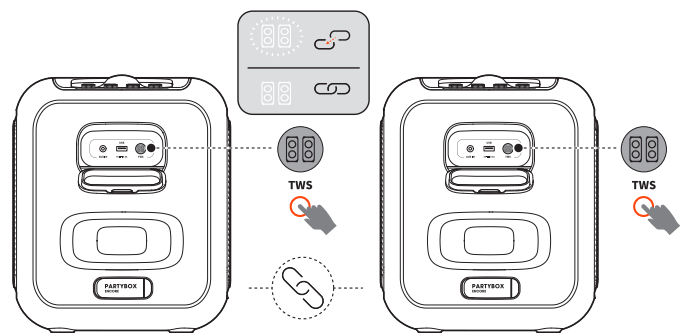
### 8.2 Lichteffect



- Druk op om het gewenste lichteffect te selecteren: rock, flow, cross, ripple, flash of uit.
- Houd meer dan 2 seconden ingedrukt om het stroboscooplicht in of uit te schakelen.

### 8.3 TWS-modus

Je kunt twee PARTYBOX luidsprekers met elkaar verbinden met de TWS-modus.



Druk op **TWS** op beide luidsprekers.


#### De TWS modus uitschakelen:

Uitschakelen of op **TWS** op een van de luidsprekers te drukken.

#### Tip:

- Standaard fungeert de luidspreker die is verbonden met je Bluetooth-apparaat als de primaire luidspreker (linkerkanaal), terwijl de andere als secundaire luidspreker fungeert (rechterkanaal).

## 8.4 Fabrieksinstellingen

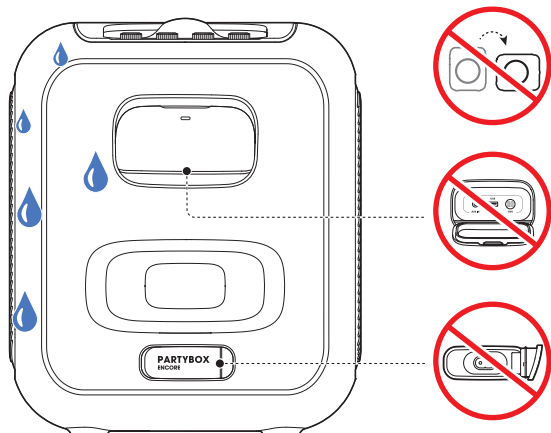
Houd  en  meer dan 10 seconde ingedrukt om de fabrieksinstellingen te herstellen.

## 8.5 IPX4

### Voorzorg:

- Zorg ervoor dat de oplaadpoort altijd droog is voordat je de netvoeding aansluit.
- Houd de beschermkappen altijd goed gesloten om spatbestendigheid te garanderen.

De luidspreker is IPX4 spat-bestendig.



## 9. SPECIFICATIES

<b>Transducers:</b>	1 x 5.25 inch woofer, 2 x 1.75 inch tweeter
<b>Uitgangsvermogen:</b>	100 W RMS
<b>Vermogen:</b>	100-240 V ~ / 50-60 Hz
<b>Frequentierespons:</b>	50 Hz - 20 kHz @-6 dB
<b>Signaal-ruisverhouding:</b>	> 80 dB
<b>Type batterij:</b>	Li-ion-polymeer 27,0 Wh (gelijk aan 3,6 V / 7500 mAh)
<b>Oplaadtijd batterij:</b>	3,5 uur
<b>Muziekspeeltijd:</b>	tot 10 uur (afhankelijk van volumenniveau en audioinhoud)
<b>USB-formaat:</b>	FAT16, FAT32
<b>USB-bestandsformaat:</b>	.mp3, .wma, .wav
<b>USB-spanning:</b>	5 V / 0,5 A (maximum)
<b>Kabeltype:</b>	AC-netsnoer
<b>Kabellengte:</b>	2000 mm / 78.7"
<b>Bluetooth® versie:</b>	5.1
<b>Bluetooth® profiel:</b>	A2DP 1.3, AVRCP 1.6
<b>Frequentiebereik Bluetooth® zender:</b>	2,4 GHz - 2,4835 GHz
<b>Bluetooth® zendvermogen:</b>	< 9 dBm (EIRP)
<b>Bluetooth® zendermodulatie:</b>	GFSK, π/4 DQPSK, 8DPSK
<b>Productafmetingen (B x H x D):</b>	276 mm x 327 mm x 293 mm / 10.87" x 12.87" x 11.54"
<b>Netto gewicht:</b>	6,3 kg / 13.89 lbs
<b>Afmetingen verpakking (W x H x D):</b>	472 mm x 354 mm x 326 mm / 18.58" x 13.94" x 12.83"
<b>Bruto gewicht:</b>	8,34 kg / 18.39 lbs

### Specificatie draadloze microfoon

<b>Frequentierespons:</b>	60 Hz - 15,8 kHz
<b>Signaal-ruisverhouding:</b>	> 65 dB
<b>Zendvermogen van zender:</b>	< 10 mW
<b>Afstand tussen zender en ontvanger:</b>	≤ 20 m

\* 10 uur afspeeltijd met de batterij is slechts een referentie en gebruiksduur kan variëren afhankelijk van de muziekinhoud en de veroudering van de batterij na meerdere oplaad- en ontladcycli.

---

## 10. PROBLEMEN OPLOSSEN

### Voorzorg:




- Probeer het apparaat nooit zelf te repareren. Als je problemen ondervindt bij het gebruik van dit apparaat, controleer dan de volgende punten voordat je om service vraagt.

### Systeem

#### De luidspreker kan niet worden ingeschakeld.

- Controleer of de batterij van de luidspreker niet leeg is. Gebruik anders de netspanning.

#### Sommige knoppen werken niet

- Het apparaat staat mogelijk in de demomodus. In de demomodus zijn de  en  knoppen uitgeschakeld. Houd  en **BASS BOOST** gelijktijdig meer dan 5 seconden ingedrukt om af te sluiten.


### Geluid

#### Geen geluid uit de luidspreker.

- Controleer of de luidspreker is ingeschakeld.
- Controleer het volume.
- Zorg ervoor dat een geluidsbron actief is en niet is gedempt.

### Bluetooth

#### Een apparaat kan geen verbinding maken met de luidspreker.

- Zorg ervoor dat de Bluetooth-functie van het apparaat is ingeschakeld.
- De luidspreker is al verbonden met een ander Bluetooth-apparaat. Houd  op de luidspreker voor meer dan 10 seconden ingedrukt om de verbinding te verbreken en een nieuw apparaat te koppelen.

#### Slechte audiokwaliteit van een verbonden Bluetooth-apparaat

- Bluetooth-ontvangst is slecht. Plaats het apparaat dicht bij de luidspreker, of verwijder obstakels tussen het apparaat en de luidspreker.

### Draadloze microfoon

#### De microfoon werkt niet.

- Zet de microfoon aan.
- Vervang de batterijen als het batterijniveau laag is.
- Koppel de microfoon handmatig met de luidspreker (zie [6.5.1 De microfoon aansluiten](#)).

---

## 11. NALEVING

Het product voldoet aan de energiewetgeving van de Europese Unie.

### Bluetooth-verbindingsmodus

Het product is bedoeld voor het streamen van muziek via een Bluetooth-verbinding. Een consument kan Bluetooth-audio naar de luidspreker streamen. Wanneer het apparaat is verbonden via Bluetooth, moet de Bluetooth-verbinding te allen tijde actief blijven om een goede werking te garanderen.

Het product gaat in de slaapstand (netwerk-standby) na 20 minuten zonder activiteit. Het stroomverbruik in de slaapstand is minder dan 2,0 Watt, waarna het opnieuw kan worden geactiveerd via een Bluetooth-verbinding.

### Andere standen

Het product gaat in de standby-modus na 20 minuten zonder activiteit. Het stroomverbruik in stand-by is minder dan 0,5 Watt.

---

## 12. HANDELSMERK



The Bluetooth® word mark and logos are registered trademarks owned by Bluetooth SIG, Inc. and any use of such marks by HARMAN International Industries, Incorporated is under license. Other trademarks and trade names are those of their respective owners.



HARMAN International Industries,  
Incorporated 8500 Balboa Boulevard,  
Northridge, CA 91329 USA  
[www.jbl.com](http://www.jbl.com)

© 2022 HARMAN International Industries, Incorporated.  
Alle rechten voorbehouden.

JBL is een handelsmerk van HARMAN International Industries, Incorporated, geregistreerd in de Verenigde Staten en/of andere landen. Functies, specificaties en ontwerp kunnen zonder voorafgaande kennisgeving worden gewijzigd.